

ΟΔΗΓΟΣ

Για την ισότητα και
την συμπερίληψη σε
οργανισμούς

LGBTQIA
+



**Gender
Awareness** and
Transformation for
Equality

LGBTQIA+



Co-funded by
the European Union



Τίτλος: GATE PROCESS+ GUIDE FOR EQUALITY AND INCLUSION IN ORGANIZATIONS

Έκδοση:
ΣΕΠΤΕΜΒΡΙΟΣ 2024



Attribution 4.0 International
(CC BY 4.0)

Εταίροι:



Ευχαριστίες:

InteRed, Bowie Creators, ASU Padova (Associazione Studenti Universitari), SNFCC Youth Council, Docentes LGTBI+. Sam Fernández-Garrido, PhD in gender studies and member of the MARC (Medical Anthropology Research Center) of the Universitat Rovira i Virgili (Spain). HelMSIC - Hellenic Medical Students' International Committee.

**Σκανάρετε το QR
για να βρείτε
περισσότερο
υποστηρικτικό
υλικό**





ΟΔΗΓΟΣ ΓΙΑ ΤΗΝ ΙΣΟΤΗΤΑ ΚΑΙ ΤΗΝ ΣΥΜΠΕΡΙΛΗΨΗ ΣΕ ΟΡΓΑΝΙΣΜΟΥΣ

ΠΕΡΙΕΧΟΜΕΝΑ

Εισαγωγή	1
Τι αφορά αυτός ο οδηγός;	2
Γιατί να αφιερώσουμε χρόνο για να δουλέψουμε σε αυτό το θέμα μέσα στον οργανισμό μας;	3
Πως να χρησιμοποιήσετε αυτόν τον οδηγό;	5
Η Διεργασία GATE ΛΟΑΤΚΙΑ+	6
ΦΑΣΗ 1: ΣΗΜΕΙΟ ΕΚΚΙΝΗΣΗΣ	
1 ^ο Gate: Εισαγωγή στην Ποικιλομορφία του Φύλου και της Σεξουαλικότητας	9
2 ^ο Gate: Τωρινή Εικόνα	10
3 ^ο Gate: Διαλέγοντας Μονοπάτι	11
ΦΑΣΗ 2: ΜΕΤΑΣΧΗΜΑΤΙΣΜΟΣ ΑΠΟ ΤΑ ΜΕΣΑ	
4 ^ο Gate: Χτίζοντας έναν Ασφαλέστερο Χώρο	13
5 ^ο Gate: Σύνδεση με τις ΛΟΑΤΚΙ+ έννοιες και πραγματικότητες	15
6 ^ο Gate: Προσωπικός Μετασχηματισμός	16
7 ^ο Gate: Οργανωσιακός Μετασχηματισμός	20
8 ^ο Gate: Κοινοτικός Μετασχηματισμός	27
ΦΑΣΗ 3: ΑΣΦΑΛΗ & ΙΣΟΤΙΜΑ ΤΑΞΙΔΙΑ	
9 ^ο Gate: Άλλες πηγές έμπνευσης	31
10 ^ο Gate: Επόμενα Βήματα	32
11 ^ο Gate: Αξιολόγηση	33
12 ^ο Gate: Επανεξέταση	34
Λίγα λόγια για εμάς	36

Y'ALL MEANS ALL!

Εισαγωγή

Η προώθηση της πολυμορφίας, της συμπερίληψης, και η πρόληψη της βίας είναι μια ευθύνη που μας αφορά όλους. Για να δημιουργήσουμε ένα οργανωσιακό περιβάλλον όπου όλα τα άτομα θα αισθάνονται ευπρόσδεκτα και θα εκτιμώνται, είναι σημαντικό να επανεξετάσουμε τόσο τις επίσημες όσο και τις ανεπίσημες δομές, τις διαδικασίες και τον τρόπο με τον οποίο αλληλεπιδρούμε μεταξύ μας. Πρέπει να αφοσιωθούμε, τόσο ατομικά όσο και συλλογικά, στη δημιουργία ασφαλέστερων πλαισίων, με περισσότερο σεβασμό, συμβάλλοντας έτσι στην ανάπτυξη δικαιότερων κοινωνιών.

Ας καλλιεργήσουμε την ενσυναίσθηση, τον σεβασμό και την εκτίμηση για τον πλούτο που προσφέρει η ποικιλομορφία, καθώς δεν διαμορφώνει μόνο τις ατομικές μας ταυτότητες, αλλά ενισχύει ακόμη την ενότητα και την δύναμη των κοινοτήτων μας.

Σε ένα πλαίσιο όπου η βία μαθαίνεται, γίνεται ανεκτή, διαιωνίζεται και κανονικοποιείται, είναι ζωτικής σημασίας να υιοθετήσουμε διαφορετικές πρακτικές, να προωθήσουμε νέους τρόπους να σχετιζόμαστε μεταξύ μας και να δημιουργήσουμε εναλλακτικές αφηγήσεις.

Το θέμα του φύλου και της σεξουαλικότητας επεκτείνεται πέρα από τη ΛΟΑΤΚΙΑ+ κοινότητα: επηρεάζει όλα τα άτομα, διαπερνώντας όλες τις πτυχές της ανθρώπινης ύπαρξης, αφού οι προσδοκίες γύρω από το φύλο και τη σεξουαλικότητα διαμορφώνουν τις κοινωνία και επηρεάζουν την καθημερινή μας ζωή, τις σχέσεις και την αυτοαντίληψή μας. Πού βλέπετε τον εαυτό σας στο κίνημα προς την κατεύθυνση της ισότητας για τα ΛΟΑΤΚΙΑ+ άτομα;



Η διεργασία GATE είναι ένα ταξίδι στη ενημερότητα γύρω από το φύλο και τη σεξουαλικότητα. Πλοηγούμαστε μαζί σας στις θάλασσες των θεμάτων φύλου και σεξουαλικότητας, σταματώντας σε διάφορες πτυχές της ζωής για να ρίξουμε μια ματιά, να τις κατανοήσουμε καλύτερα, να αποκτήσουμε εργαλεία για να προωθήσουμε τα δικαιώματα των ΛΟΑΤΚΙΑ+ ατόμων και να γίνουμε φορείς αυτού του σημαντικού μετασχηματισμού.

Δεδομένου ότι η ισότητα των φύλων είναι ένας από τους 17 στόχους βιώσιμης ανάπτυξης του ΟΗΕ, εμείς θέλουμε να την προωθήσουμε δουλεύοντας σε τρία διαφορετικά επίπεδα: οργανωσιακό, προσωπικό και κοινοτικό επίπεδο. Ο παρών οδηγός είναι ειδικά προσανατολισμένος στο οργανωσιακό επίπεδο: οι ομάδες-στόχοι είναι οργανισμοί νεολαίας και ΜΚΟ, φορείς, ιδρύματα, επιχειρήσεις, ενώσεις, ομάδες και συλλογικότητες.

Στόχος είναι να εξετάσουμε μέσα από το φακό του φύλου στην εσωτερική ζωή του οργανισμού, να προωθήσουμε την εσωτερική ευαισθητοποίηση, την ανάπτυξη και την αλλαγή, καθώς οι έμφυλες ανισότητες είναι παρούσες στις καθημερινές εργασιακές μας σχέσεις, τις διαδικασίες και τις δομές μας.

Πρέπει να προετοιμαστούμε ατομικά και ως ομάδα για να ξεκινήσουμε αυτή την πλοήγηση.

Τι αφορά αυτός ο οδηγός;

Ο κύριος στόχος του οδηγού είναι η προώθηση της ΛΟΑΤΚΙΑ+ ισότητας και της ποικιλομορφίας σε οργανώσεις νεολαία -αλλά και σε άλλους οργανισμούς και εργασιακά περιβάλλοντα. Για να το πετύχουμε αυτό:

| Παρέχουμε εργαλεία και κατευθυντήριες γραμμές για την πραγματική ενσωμάτωση της οπτικής της ποικιλομορφίας του φύλου και της σεξουαλικότητας στις οργανώσεις: στην επίσημη δομή, στις διαδικασίες τους και στις σχέσεις μεταξύ των ανθρώπων.

| Συνοδεύουμε μια διεργασία μετασχηματισμού υπέρ της ισότητας και της ποικιλομορφίας φύλου και σεξουαλικότητας, η οποία περιλαμβάνει:

- ♦ Ανίχνευση και κατανόηση του τρόπου με τον οποίο εμφανίζονται οι ανισότητες που αφορούν την ταυτότητα φύλου και τον σεξουαλικό προσανατολισμό,
- ♦ Κατανόηση του τρόπου με τον οποίο οι ανισότητες επηρεάζουν τις διαδικασίες και το έργο που επιτελείται στον οργανισμό σας, με ορατούς και αόρατους τρόπους,
- ♦ Δημιουργία αλλαγών και θέσπιση μέτρων για τον μετασχηματισμό των ανισοτήτων και την ευαισθητοποίηση σχετικά με το θέμα αυτό.

Τι σημαίνει ΛΟΑΤΚΙΑ+;

Το ΛΟΑΤΚΙΑ+ είναι ένα ακρωνύμιο για τις λεσβίες, τους ομοφυλόφιλους, τα αμφιφυλόφιλα, τα τρανς, τα κουήρ, τα ίντερσεξ και τα ασέξουαλ άτομα. Το σύμβολο «+» συν συμβολίζει τις πολυάριθμες άλλες ταυτότητες και ποικιλομορφίες που υπάρχουν στο φάσμα της σεξουαλικότητας και του φύλου.

Το πατριαρχικό, ετεροκανονικό και cis-κανονικό σύστημα έχει ιστορικά ευνοήσει την επικύρωση ορισμένων ταυτοτήτων, ενώ αγνοεί, αποκλείει και τιμωρεί άλλες. Αυτό εξηγεί τις εγγενείς προκαταλήψεις εντός του συστήματος, οι οποίες έχουν διαιωνίσει την περιθωριοποίηση και τη βία απέναντι σε ποικιλόμορφες ταυτότητες και εμπειρίες.

Ρίξτε μια ματιά στο παρακάτω γράφημα του Gender Unicorn που παρέχει μια σαφή οπτική των κύριων εννοιών που σχετίζονται με το φύλο και τη σεξουαλικότητα, και ανατρέξτε στην Εισαγωγή στα ζητήματα φύλου και σεξουαλικότητας για μια λεπτομερή παρουσίαση όλων των ταυτοτήτων και των όρων:

Αυτός ο οδηγός απευθύνεται μόνο σε ΛΟΑΤΚΙΑ+ άτομα ή σε ΛΟΑΤΚΙΑ+ οργανώσεις;

Όχι, ο παρών οδηγός απευθύνεται σε όλες τις οργανώσεις που ενδιαφέρονται να δημιουργήσουν ένα συμπεριληπτικό και υποστηρικτικό περιβάλλον για τα άτομα που εργάζονται σε αυτές ή επωφελούνται από τις δράσεις τους, συμπεριλαμβανομένων όσων αυτοπροσδιορίζονται ως ΛΟΑΤΚΙΑ+.

Εάν δεν υπάρχουν άτομα που μοιράζονται ανοιχτά την ταυτότητά τους ως ΛΟΑΤΚΙΑ+ μέσα σε έναν οργανισμό, είναι εύκολο να υποθέσουμε ότι το θέμα αυτό δεν αφορά τον οργανισμό. Είναι όμως αυτή η υπόθεση ακριβής; Μπορούμε να πούμε με σιγουριά ότι μεταξύ όλων των σημερινών ή μελλοντικών εργαζομένων, μελών, πελατών και εθελοντών του οργανισμού μας δεν υπάρχουν ΛΟΑΤΚΙΑ+ άτομα; Ή είναι πολύ πιθανό να υπάρχουν πολλά, αλλά να παραμένουν σιωπηλά λόγω εμποδίων τα οποία μπορεί να αγνοούμε;

Η κατανόηση και ο σεβασμός της ποικιλομορφίας των σεξουαλικών προσανατολισμών και των ταυτοτήτων φύλου είναι ουσιώδους σημασίας για την προώθηση μιας κουλτούρας χωρίς αποκλεισμούς σε κάθε οργανισμό. Αυτή η ευαισθητοποίηση όχι μόνο βοηθά στην πρόληψη των διακρίσεων αλλά προάγει επίσης την ενσυναίσθηση και τις καλύτερες σχέσεις μεταξύ των εργαζομένων και των μελών της ομάδας. Με το να αναγνωρίζουν και να σέβονται την ξεχωριστή ταυτότητα και τις εμπειρίες κάθε ατόμου, οι οργανισμοί μπορούν να δημιουργήσουν μια ατμόσφαιρα όπου όλα τα άτομα αισθάνονται ότι εκτιμώνται και γίνονται αποδεκτά, ανεξαρτήτως του σεξουαλικού προσανατολισμού ή της ταυτότητας φύλου.

Αυτό, με τη σειρά του, ενισχύει τη συνολική δυναμική της ομάδας, προωθώντας την εμπιστοσύνη, τη συνεργασία και τον αμοιβαίο σεβασμό μεταξύ των μελών της ομάδας. Η αποδοχή της ποικιλομορφίας σε όλες τις μορφές της εμπλουτίζει την οργανωσιακή κουλτούρα και επιτρέπει στις ομάδες να ευδοκιμήσουν σε ένα υποστηρικτικό και συμπεριληπτικό περιβάλλον. Ό,τι κάνουμε για την ανάπτυξη συμπεριληπτικών οργανισμών τώρα, θα διασφαλίσει ότι τα άτομα με ποικίλες ταυτότητες θα μπορούν να αισθάνονται ευπρόσδεκτα και στο μέλλον.

Γιατί να αφιερώσουμε χρόνο για να δουλέψουμε σε αυτό το θέμα μέσα στον οργανισμό μας;

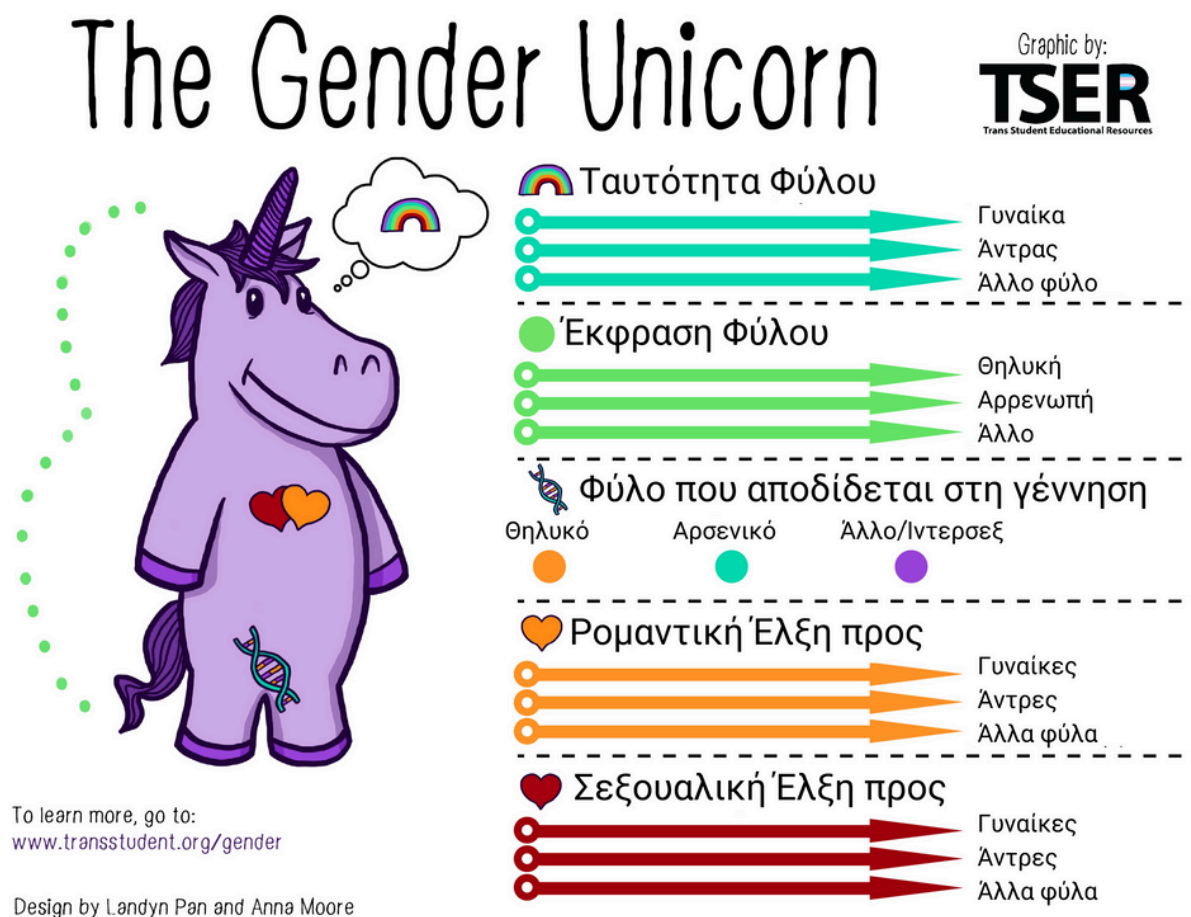
Θα μπορούσαμε να πούμε ότι η αντιμετώπιση των ΛΟΑΤΚΙΑ+ θεμάτων θα οδηγήσει σε βελτιωμένα οργανωσιακά αποτελέσματα, αυξημένη παραγωγικότητα κ.ο.κ. Ωστόσο, δεν είναι αυτός ο λόγος για τον οποίο θέλουμε να επικεντρωθούμε σε αυτό το θέμα. Ούτε είναι απλά για να υποστηρίξουμε τους οργανισμούς να εκπληρώσουν τυπικές ή νομικές απαιτήσεις.

Αντίθετα, μας εμπνέει η προώθηση της ισότητας, και της συμπεριληπτικότητας, και η δημιουργία ενός υποστηρικτικού περιβάλλοντος για όλα τα άτομα εντός των εργασιακών χώρων. Η εστίασή μας σε θέματα ΛΟΑΤΚΙΑ+ καθοδηγείται από την επιθυμία να προωθήσουμε την κατανόηση, τον σεβασμό και την αποδοχή, καλλιεργώντας μια κουλτούρα όπου κάθε άτομο αισθάνεται ότι εκτιμάται και έχει τη δυνατότητα να είναι ο αυθεντικός του εαυτός. Η δημιουργία οργανισμών όπου κάθε άτομο ταιριάζει όπως ακριβώς είναι.

Περισσότεροι λόγοι για να νοιαστείτε και να εργαστείτε για την συμπερίληψη των ΛΟΑΤΚΙΑ+ ατόμων είναι:

Πρόληψη της βίας και των διακρίσεων.

Είναι σημαντικό να αντιμετωπίσουμε τη σκληρή πραγματικότητα: Τα ΛΟΑΤΚΙΑ+ άτομα εξακολουθούν να αντιμετωπίζουν υψηλά επίπεδα διακρίσεων και βίας στην κοινωνία μας. Ως οργανισμοί, δεν αρκεί να μιλάμε απλώς για ποικιλομορφία- πρέπει να εργαστούμε ενεργά για να δημιουργήσουμε περιβάλλοντα όπου κάθε άτομο θα αισθάνεται ασφαλές, σεβαστό και αναγνωρισμένο. Ας μην ξεχνάμε ότι τα δικαιώματα των ΛΟΑΤΚΙΑ+ ατόμων είναι ανθρώπινα δικαιώματα! Εκτιμώντας τη διαφορετικότητα, ξεκλειδώνουμε τις δυνατότητες των ατόμων και τις δικές μας. Αγκαλιάζοντας ανθρώπους με διαφορετικές ταυτότητες, υπόβαθρα και προοπτικές, δεν εκπληρώνουμε απλώς μια τυπική απαίτηση- ανοίγουμε πύλες για καινοτομία, νέες ιδέες και φρέσκες ιδέες.



Ας διερευνήσουμε πώς η ποικιλομορφία δεν είναι ωφέλιμη μόνο για τους οργανισμούς μας- είναι απαραίτητη για την καλλιέργεια μιας κουλτούρας ενσυναίσθησης, κατανόησης και αμοιβαίου σεβασμού.

Φέρνοντας την αλλαγή. Ως οργανισμοί, έχουμε μια μοναδική ευκαιρία και ευθύνη να γίνουμε φορείς της αλλαγής για τη δημιουργία μιας κοινωνίας πιο δίκαιης και συμπεριληπτικής. Υποστηρίζοντας τη συμπερίληψη των ΛΟΑΤΚΙΑ+ ατόμων, δεν αλλάζουμε απλώς τους οργανισμούς μας- αλλάζουμε τις καρδιές, τα μυαλά και τις πρακτικές στις κοινότητές μας.

Ποιο δεν είναι το σωστό κίνητρο για να κάνετε αυτό το έργο; Τι προσπαθούμε να αποφύγουμε;

Δεν πρέπει να μιλάμε για ΛΟΑΤΚΙΑ+ θέματα ως στρατηγική μάρκετινγκ ή για να κάνουμε επιφανειακές χειρονομίες αν οι πραγματικές δομές, πολιτικές και διαδικασίες στον οργανισμό δεν είναι ευθυγραμμισμένες με αυτές τις αξίες. Αυτή η πρακτική είναι γνωστή ως PINKWASHING και επιδιώκουμε να την αποφύγουμε ως οργανισμούς.

Το Pinkwashing ή rainbow-washing, συμβαίνει όταν οι οργανισμοί υποστηρίζουν ΛΟΑΤΚΙΑ+ θέματα ως έναν τρόπο για να αποκτήσουν μεγαλύτερη προβολή ή/και να αυξήσουν τα κέρδη τους χωρίς να προβούν σε βαθύ μετασχηματισμό των δομών και των πρακτικών τους προς την κατεύθυνση της πραγματικής συμπερίληψης. Ακόμα και αν είναι ακούσιο, το pinkwashing είναι πολύ πιθανό να συμβεί αν δεν υπάρχουν εγκάρσιες πολιτικές και πραγματική δουλειά που γίνεται στον οργανισμό. Παρακαλούμε δείτε το infographic μας για το pinkwashing.

Είναι το να είναι κανείς ΛΟΑΤΚΙΑ+ ένα θέμα «της μόδας»;

Οι ταυτότητες δεν είναι μόδα- ο σεβασμός της ταυτότητάς μας είναι βασικό ανθρώπινο δικαίωμα. Η ισότητα, ο σεβασμός, το δικαίωμα στην αυτοέκφραση, οι ασφαλείς κοινωνικοί χώροι και η κοινωνική δικαιοσύνη είναι οι αξίες που διακυβεύονται.

Τα ΛΟΑΤΚΙΑ+ άτομα υπήρχαν πάντα σε όλη την ιστορία και οι εμπειρίες, οι αγώνες και η συνεισφορά τους στην κοινωνία εκτείνονται πολύ πέρα από κάθε έννοια της μόδας και έχουν φέρει το θέμα στο προσκήνιο της δημόσιας συνείδησης, διαμορφώνοντας τον διάλογο γύρω από τη ποικιλομορφία, τη συμπερίληψη και τα ανθρώπινα δικαιώματα εκεί που βρίσκεται σήμερα.

Διαθεματικότητα

Ο παρών οδηγός αναπτύχθηκε με βάση μια διαθεματική προοπτική και ένα διαθεματικό πλαίσιο. Δείτε το infographic μας σχετικά με τη διαθεματικότητα.

Η διαθεματικότητα περιγράφει τον τρόπο με τον οποίο η φυλή, η τάξη, το φύλο, η σεξουαλικότητα, η αναπηρία/αρτιμέλεια, και άλλα ατομικά χαρακτηριστικά «διασταυρώνονται» μεταξύ τους και επικαλύπτονται, αναγνωρίζοντας ότι τα άτομα κατέχουν ταυτόχρονα πολλαπλές ταυτότητες, οι οποίες διαμορφώνουν μοναδικές εμπειρίες διακρίσεων και προνομίων.¹

Πώς επηρεάζει η διαθεματικότητα το έργο μας; Μας υποχρεώνει να αναγνωρίσουμε ότι οι εμπειρίες διακρίσεων και περιθωριοποίησης των ατόμων διαμορφώνονται όχι μόνο από τον σεξουαλικό προσανατολισμό ή την ταυτότητα φύλου τους, αλλά και από άλλους διασταυρούμενους παράγοντες, όπως η φυλή, η εθνικότητα, η κοινωνικοοικονομική κατάσταση και άλλα. Είναι σημαντικό να εξετάζουμε όλους αυτούς τους διαφορετικούς παράγοντες ως μεταβλητές των διακρίσεων, με τις ΛΟΑΤΚΙΑ+ ταυτότητες να είναι ένας από αυτούς, αλλά όχι ο μοναδικός. Η διασταύρωση διαφορετικών μεταβλητών δημιουργεί πιο σύνθετες εμπειρίες διακρίσεων και προνομίων. Ως εκ τούτου, είναι σημαντικό να αναζητούνται λύσεις και προτάσεις που ενσωματώνουν αυτή την προοπτική.

¹ Πηγή: Christodoulou, J. (2005). Glossary of gender-related terms. Mediterranean Institute of Gender Studies. European Institute for Gender Equality. https://medinstgenderstudies.org/wp-content/uploads/Gender-Glossary-updated_final.pdf

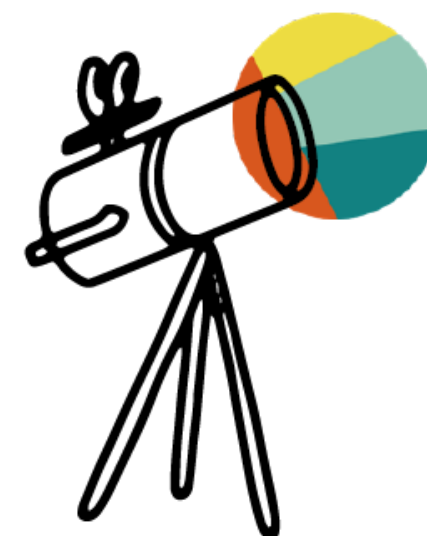
Πως να χρησιμοποιήσετε αυτόν τον οδηγό;

Αυτός ο οδηγός προσφέρει πόρους και εργαλεία για οργανισμούς για να δημιουργήσουν τη δική τους διαδικασία για την ευαισθητοποίηση και τον μετασχηματισμό σε θέματα φύλου. Παρέχουμε μια σειρά από προτεραιοποιημένες δραστηριότητες ως έναν προτεινόμενο οδικό χάρτη που έχει σχεδιαστεί για να διευκολύνει αυτό το ταξίδι.

Καλούμε τους οργανισμούς που ενδιαφέρονται να προωθήσουν την ισότητα των φύλων στο εργασιακό τους περιβάλλον και τη δομή τους, να δημιουργήσουν μια ομάδα, την «Ομάδα Πλοήγησης», η οποία θα διευκολύνει και θα εφαρμόσει τη διεργασία GATE χρησιμοποιώντας τον παρόντα οδηγό.

Είμαστε έτοιμα να αποδομήσουμε το αόρατο εμπόδια που μπορεί να εξακολουθούμε να έχουμε γύρω μας, να εξετάσουμε τη συμμετοχικότητα των διαδικασιών εργασίας μας, και να καταβάλουμε προσπάθειες για να ανοίξουμε "πύλες" σε (περισσότερα) ΛΟΑΤΚΙΑ+ άτομα;

Είναι σημαντικό να αναγνωρίσουμε ότι οι αλλαγές, ειδικά η αλλαγή παραδειγμάτων, απαιτεί προσπάθεια και αφοσίωση, καθώς και την αντιμετώπιση μιας μεγάλης αντίστασης και πολλές προκλήσεις- αλλά τα οφέλη ενός πραγματικά συμπεριληπτικού χώρου εργασίας είναι ανυπολόγιστα, για τα άτομα, για τον οργανισμό και την κοινωνία μας στο σύνολό της.



TIP

Ετοιμαστείτε να:

Νιώσετε άβολα... Μην το βάζετε στα πόδια, μείνετε ανοιχτά στις άβολες στιγμές.

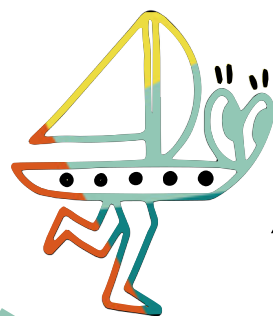
Καλωσορίσετε την πολυπλοκότητα! Όσο αυξάνεται η κατανόηση, τα θέματα γίνονται πιο πολύπλοκα... Το να αγγίξετε αυτά τα πολύπλοκα θέματα σημαίνει ότι δεν υπάρχουν εύκολες και απλές λύσεις. Αυτό το θέμα μας καλεί να εξετάσουμε τους ποικίλους τρόπους με τους οποίους οι άνθρωποι βιώνουν και εκφράζουν την ταυτότητά τους, η οποία με τη σειρά της επηρεάζει τον τρόπο με τον οποίο αλληλεπιδρούν με τον κόσμο. Με την ενασχόληση με αυτές τις πολυπλοκότητες, καλλιεργούμε ένα πνεύμα ανοιχτότητας και ενσυναίσθησης, καλλιεργώντας μια κοινωνία που σέβεται και αναγνωρίζει το πλούσιο μωσαϊκό της ανθρώπινης εμπειρίας.

Αναλογιστείτε τα στερεότυπά σας και τις δικές σας πεποιθήσεις και να τα **αμφισβητήσετε!**

«Μάθετε σταδιακά»: Όλα μαθαίνουμε και μπορεί να κάνουμε λάθη! Μη χάσετε την ευκαιρία να ανταλλάξετε και να αναπτυχθείτε σε αυτή τη διαδικασία. Δείξτε το ενδιαφέρον σας, και να είστε ανοιχτά σε διορθώσεις αν χρειαστεί. Και να ζητάτε επίσης συγγνώμη.

ΣΥΜΒΟΥΛΕΣ για την Ομάδα Πλοήγησης

Διαβάστε τις συμβουλές και τις συστάσεις πριν ξεκινήσετε αυτό το ταξίδι για να ξεκαθαρίσετε τα καθήκοντα που ανατίθενται στην Ομάδα Πλοήγησης και τις πτυχές που απαιτούν ιδιαίτερη προσοχή κατά τη διάρκεια της διαδικασίας.



Ας πλοηγηθούμε
σ' αυτό!

GATE process + LGTBQIA

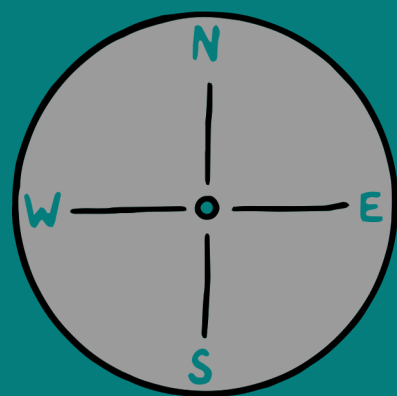
Εκτίμηση της διάρκειας της Διεργασίας GATE ΛΟΑΤΚΙΑ+

Αυτός ο οδηγός προσφέρει ένα ταξίδι για τη διερεύνηση διαφόρων πτυχών του οργανισμού, ώστε να τον μετατρέψει σε ένα συμπεριληπτικό και ποικιλόμορφο πλαίσιο. Λαμβάνοντας υπόψη τα διάφορα στάδια της διεργασίας, υπολογίζουμε **τουλάχιστον 6 ώρες εργασίας** προκειμένου να ανοίξει, να αναπτυχθεί και να ολοκληρωθεί μια συνοπτική εκδοχή της διεργασίας GATE, εστιάζοντας σε ένα κύριο μονοπάτι (από τα 2 πιθανά):

- ΦΑΣΗ 1 - Σημείο Εκκίνησης: 2 ώρες
- ΦΑΣΗ 2 - Μετασχηματισμός από τα μέσα: 3 ώρες
- ΦΑΣΗ 3 - Ασφαλή & Ισότιμα Ταξίδια:

Μια εκδοχή της διεργασίας GATE ΛΟΑΤΚΙΑ+ που περνάει μέσα από όλες τις δραστηριότητες της προσωπικής μετασχηματισμού, ένα μονοπάτι οργανωσιακού μετασχηματισμού και κοινοτικού μετασχηματισμού χρειάζεται **περίπου 8 ώρες** για να ολοκληρωθεί.





ΦΑΣΗ 1: ΣΗΜΕΙΟ ΕΚΚΙΝΗΣΗΣ

1^ο GATE: Εισαγωγή στην Ποικιλομορφία του Φύλου και της Σεξουαλικότητας

Για να αρχίσετε να εξερευνάτε την ποικιλομορφία του φύλου και της σεξουαλικότητας, είναι απαραίτητο να αποκτήσετε μια βαθύτερη κατανόηση των θεμελιωδών εννοιών και της θεωρητικής βάσης. Αυτός είναι ο στόχος αυτής του πρώτου Gate, καθώς θα παρέχει σε κάθε άτομο που συμμετέχει μεγαλύτερη ευαισθητοποίηση σχετικά με τις πτυχές που πρόκειται να εξεταστούν.

Η *Ομάδα Πλοήγησης* προσκαλεί για μια πρώτη συνάντηση της διεργασίας GATE ΛΟΑΤΚΙ+, συγκεντρώνοντας όλα τα άτομα σε έναν φιλόξενο χώρο για μια εισαγωγή στη θεματολογία. Η συνάντηση αυτή προσφέρει την ευκαιρία να μοιραστείτε έννοιες, να εκφράσετε απορίες και αβεβαιότητες σχετικά με το θέμα, να ξεκινήσετε την ανταλλαγή γνώσεων, να συζητήσετε τις προκλήσεις και να μοιραστείτε προσωπικές εμπειρίες, εάν το επιθυμείτε.

Παρακαλούμε να χρησιμοποιήσετε τα ακόλουθα έγγραφα για αυτή την εισαγωγική συνάντηση:

- | Εισαγωγή σε Ζητήματα Φύλου & Σεξουαλικότητας (GATE I & GATE ΛΟΑΤΚΙΑ+)
- | Οργανωσιακό Πλαίσιο (για το μονοπάτι 1)

Μπορείτε να βρείτε όλα αυτά τα αρχεία στην ιστοσελίδα μας (GATE Supporting Materials). Σε αυτό το σημείο είναι πολύ σημαντικό να κατανοήσετε τα εξής:

♦ Βασικές έννοιες και ορολογίες ♦ Στερεότυπα & νόρμες γύρω από το φύλο και τη σεξουαλικότητα ♦ Πως τα ετεροκανονικά, βασισμένα στο έμφυλο δίπολο κοινωνικά συστήματα μας επηρεάζουν ♦ Τι είναι η διαθεματικότητα ♦ Τη σημασία της ορατότητας των ΛΟΑΤΚΙΑ+ εμπειριών ♦ Τι είναι το Pinkwashing και πως να το αποφύγετε



2° GATE: Τωρινή Εικόνα

10

Αφού ολοκληρώσουμε τη βασική εκπαίδευση για την εισαγωγή σε ΛΟΑΤΚΙΑ+ θέματα, έχουμε μια σαφέστερη αντίληψη του τι πραγματευόμαστε κατά τη διάρκεια αυτής της διεργασίας. Ήρθε η ώρα να μπούμε στον δικό μας οργανισμό και να εξετάσουμε πώς λειτουργούν τα πράγματα αυτή τη στιγμή, με ιδιαίτερη έμφαση στα εξής:

- | Την επίσημη δομή
- | Τις διαδικασίες που οδηγούν σε αποτελέσματα
- | Τη δυναμική των σχέσεων μεταξύ των μελών του οργανισμού

Για να εξασφαλίσουμε έναν ασφαλέστερο χώρο όπου τα άτομα μπορούν να μοιραστούν ελεύθερα τις εμπειρίες τους, δημιουργήσαμε ένα ανώνυμο ερωτηματολόγιο που θα αποσταλεί σε όλα τα άτομα που συμμετέχουν στη διεργασία GATE ή όσα ενδιαφέρονται να απαντήσουν. Οι απαντήσεις θα βοηθήσουν στην καθοδήγηση της εφαρμογής της διεργασίας GATE, εντοπίζοντας τις πιο σημαντικές πτυχές που πρέπει να διερευνηθούν προς το παρόν. Το ερωτηματολόγιο είναι ανώνυμο και εμπιστευτικό.

Ερωτηματολόγιο GATE

TIP

Μην μοιραστείτε τα άμεσα αποτελέσματα του ερωτηματολογίου με την ομάδα. Ίσως μπορείτε να αναφέρετε μερικές από τις πιο σημαντικές πτυχές ή τα αναδυόμενα θέματα, αλλά μην προσφέρετε ένα επίσημη αναφορά και μη μοιραστείτε μέρη των απαντήσεων σε ανοικτές ερωτήσεις, διότι ακόμη και αν είναι ανώνυμες, ορισμένες από τις απαντήσεις θα μπορούσαν να συνδεθούν με άτομα, και αυτό θα επηρέαζε την εμπιστευτικότητα και την ασφάλεια της διαδικασίας.

Πριν ζητήσετε από τα άτομα να συμπληρώσουν το ερωτηματολόγιο, η Ομάδα Πλοήγησης θα πρέπει να καθορίσει τον τρόπο με τον οποίο θα χρησιμοποιηθούν τα αποτελέσματα του ερωτηματολογίου και το ποια άτομα θα έχουν πρόσβαση σε αυτά. Στη συνέχεια, θα πρέπει να κοινοποιήσει αυτές τις πληροφορίες σε όλα τα άτομα που συμμετέχουν, εξασφαλίζοντας έναν ασφαλέστερο χώρο για να απαντήσουν.

Παρακαλούμε, λάβετε επίσης υπόψη ότι, δεδομένου ότι οι πληροφορίες θα παραμείνουν στην οργάνωση, ορισμένα ΛΟΑΤΚΙΑ+ άτομα μπορεί να επιλέξουν να μην αποκαλύψουν την ταυτότητά τους.

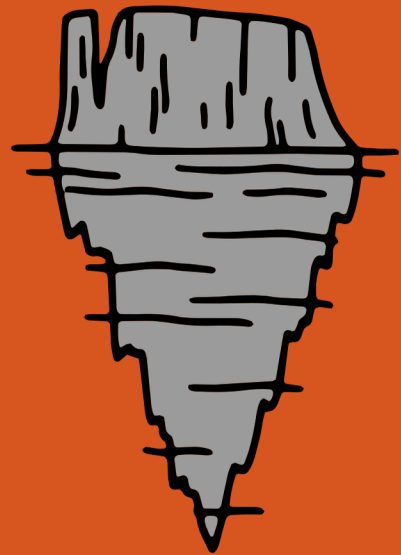
3° GATE: Διαλέγοντας μονοπάτι

11

Τέλος, μόλις η Ομάδα Πλοήγησης συλλέξει και αναλύσει όλες τις πληροφορίες από τα ερωτηματολόγια, θα προτείνει να επικεντρωθεί αρχικά σε ένα από τα 2 κύρια μονοπάτια της διεργασίας GATE ΛΟΑΤΚΙΑ+.

Ένας άλλος τρόπος για να αποφασιστεί ποιο μονοπάτι θα ακολουθηθεί είναι να προταθεί στην ομάδα η εξής δραστηριότητα:

Όνομα	Επιλογή Μονοπατιού
Χρόνος	10'
Βήματα	<p>1. Η Ομάδα Πλοήγησης εξηγεί τα 2 πιθανά μονοπάτια στα οποία μπορούμε να εμβαθύνουμε στη διεργασία GATE ΛΟΑΤΚΙΑ+ για οργανισμούς.</p> <p> Μονοπάτι 1 Δομή του οργανισμού: η δομή του οργανισμού, οι επίσημες διαδικασίες, οι συνεδριάσεις και οι τρόποι λήψης αποφάσεων.</p> <p> Μονοπάτι 2 Σχέσεις μεταξύ των ανθρώπων και μικροδιακρίσεις: Η εσωτερική δυναμική, οι αλληλεπιδράσεις μεταξύ των ανθρώπων, οι εντάσεις και οι συγκρούσεις, τα αστεία και τα δυσάρεστα σχόλια, οι διακρίσεις και οι βίαιες καταστάσεις.</p> <p>2. Κάθε μονοπάτι κατανέμεται σε αντίθετες πλευρές της αίθουσας. Για παράδειγμα, οι δύο διαδρομές είναι τοποθετημένες στις δύο πλευρές του δρόμου: Οι δομές στη δεξιά πλευρά και οι σχέσεις στην αριστερή.</p> <p>3. Στη σιωπή, οι άνθρωποι πρέπει να μετακινηθούν και να τοποθετηθούν στην πλευρά που αντιστοιχεί στο θέμα που προτιμούν να ξεκινήσουν. Εάν χρειάζεται, η ομάδα μπορεί να συζητήσει για την τοποθέτησή τους για να συμφωνήσει στην απόφαση.</p> <p>4. Η πλευρά με τα περισσότερα άτομα καθορίζει την εστίαση αυτής της συνάντησης. Ωστόσο, είναι σημαντικό να αναγνωρίσουμε ότι και τα δύο θέματα είναι πολύ σημαντικά και αλληλένδετα και μπορεί να προκύψουν συζητήσεις που σχετίζονται με το άλλο μονοπάτι. Επιπλέον, η ομάδα μπορεί να ακολουθήσει το άλλο μονοπάτι αργότερα.</p>



ΦΑΣΗ 2: ΜΕΤΑΣΧΗΜΑΤΙΣΜΟΣ ΑΠΟ ΤΑ ΜΕΣΑ

Είμαστε έτοιμα να ξεκινήσουμε το ταξίδι που επιλέξαμε. Μαζί θα βουτήξουμε σε στοχευμένες δραστηριότητες και προτάσεις σε **προσωπικό, οργανωσιακό και κοινοτικό** επίπεδο. Στόχος μας είναι να αμφισβητήσουμε ορισμένες πεποιθήσεις, να ενισχύσουμε την κατανόησή μας για ΛΟΑΤΚΙΑ+ θέματα, να συμμετάσχουμε σε συζητήσεις, να μοιραστούμε εμπειρίες, να καλλιεργήσουμε μεγαλύτερη ενημερότητα για θέματα που σχετίζονται με το φύλο και τη σεξουαλικότητα και να αναλάβουμε δράση για να κάνουμε την οργάνωσή μας και την κοινωνία μας πιο συμπεριληπτική και χωρίς διακρίσεις.

4^ο GATE: Χτίζοντας έναν ασφαλέστερο χώρο¹

Καθώς ξεκινάμε αυτό το ταξίδι μαζί, θα εξερευνήσουμε θέματα που μπορεί να είναι άβολα για κάποια άτομα, οδηγώντας ενδεχομένως σε δύσκολες καταστάσεις όπου μπορεί να νιώθουμε εκτεθειμένα, ευάλωτα ή διστακτικά να μοιραστούμε.

Το αρχικό και κρίσιμο βήμα για την έναρξη του εργαστηρίου είναι να κάνουμε έναν γύρο γνωριμίας με όλα τα άτομα που συμμετέχουν και να ρωτήσουμε με **σεβασμό για τις αντωνυμίες που χρησιμοποιεί το καθένα**.

Καταλαβαίνουμε ότι η συζήτηση θεμάτων όπως η ταυτότητα φύλου, ο σεξουαλικός προσανατολισμός και συναφή θέματα στον ίδιο μας τον οργανισμό μπορεί να είναι μια πρόκληση. Παρ' όλα αυτά, δεσμευόμαστε να αντιμετωπίσουμε αυτά τα θέματα μαζί. Για να το κάνουμε αυτό αποτελεσματικά, αναγνωρίζουμε την ανάγκη δημιουργίας ενός ειδικού και διακριτού χώρου από αυτούς που συνήθως χρησιμοποιούμε για τις συναντήσεις συντονισμού και τη λήψη αποφάσεων. Αυτό το ταξίδι απαιτεί στάση ανοιχτότητας και σεβασμού για το μοίρασμα των άλλων ανθρώπων, καθώς και αυξημένη επίγνωση της επικοινωνίας μας. Από την άλλη πλευρά, απαιτεί επίσης να προβληματιστούμε σχετικά με τα δικά μας όρια όσον αφορά τα θέματα που νιώθουμε άνετα να συζητήσουμε. Θα πρέπει να είναι ένας χώρος όπου μπορούμε να μοιραζόμαστε πληροφορίες που επιλέγουμε και να κρατάμε ιδιωτικές, αν θέλουμε, τις πληροφορίες που μοιράζονται άλλα άτομα. Σεβόμαστε το απόρρητο: έχουμε το δικαίωμα να αποφασίζουμε πότε και με ποια άτομα μοιραζόμαστε τις προσωπικές μας πληροφορίες.

¹ Ο όρος «ασφαλέστερος χώρος» χρησιμοποιείται για να αναγνωρίσει τη συνεχή προσπάθεια για τη δημιουργία πλαισίων που είναι πιο συμπεριληπτικά και με σεβασμό, κατανοώντας ότι η επίτευξη απόλυτης ασφάλειας για όλα τα άτομα μπορεί να είναι δύσκολη και μη ρεαλιστική.



Όνομα	Δημιουργώντας ασφαλέστερους χώρους σε πλαίσια εργασίας
Στόχοι	Να προσδιορίσετε συμπεριφορές και συστάσεις για τη δημιουργία ασφαλέστερων χώρων στον οργανισμό σας.
Χρόνος	40'
Υλικά	<ul style="list-style-type: none"> Κόλλα Infographic Ασφαλέστερος Χώρος Στυλό Χαρτιά Ψαλίδια
Βήματα	<p>Σε μικρές ομάδες:</p> <ul style="list-style-type: none"> Επανεξετάστε το infographic και κόψτε τις συμβουλές με τις οποίες αισθάνεστε να συνδέεστε περισσότερο Θα προσθέτατε ή θα αλλάζατε κάτι ή θα προτείνατε άλλες συμβουλές που θα συνέβαλλαν στην οικοδόμηση ενός ασφαλέστερου χώρου για αυτό το ταξίδι που κάνουμε μαζί; <p>Στη μεγάλη ομάδα</p> <ul style="list-style-type: none"> Συζητήστε και μοιραστείτε τις πληροφορίες και δημιουργήστε τις δικές σας προτάσεις για τη δημιουργία ενός ασφαλέστερου χώρου στον οργανισμό σας. Δημιουργήστε μια τελική αφίσα/ένα flipchart ή ένα έγγραφο που συνοψίζει και καταγράφει την πρόταση της ομάδας. <p>TIP Οι συμφωνίες αυτές μπορούν να εφαρμοστούν αποκλειστικά για το ταξίδι του GATE, ή να υιοθετηθούν ως ομαδικές κατευθυντήριες γραμμές για όλες τις καθημερινές αλληλεπιδράσεις εντός του οργανισμού σας.</p>

5^ο GATE: Σύνδεση με τις ΛΟΑΤΚΙ+ έννοιες και πραγματικότητες

Όνομα	Βρες ποια είναι η έννοια μου!
Στόχοι	Δραστηριότητα που βοηθά να μάθετε και/ή να θυμηθείτε έννοιες που σχετίζονται με ΛΟΑΤΚΙΑ+ θέματα
Χρόνος	30'
Υλικά	<ul style="list-style-type: none"> Post-its Γλωσσάρι GATE
Βήματα	<p>Προετοιμασία: Η Ομάδα Πλοήγησης επιλέγει όρους από το Γλωσσάρι και τους γράφει σε post-it (ένας όρος ανά post-it)</p> <ol style="list-style-type: none"> 1. Κάντε ένα κύκλο. Η Ομάδα Πλοήγησης θα τοποθετήσει στη συνέχεια ένα post-it στο μέτωπο κάθε ατόμου, διασφαλίζοντας ότι κανένα δεν θα δει τι γράφει στο post-it του. 2. Όπως στο παιχνίδι "Βρες ποιος είμαι" αυτοί είναι οι κανόνες: <ul style="list-style-type: none"> ◦ Κάθε άτομο προσπαθεί εναλλάξ να μαντέψει ποια έννοια έχει στο μέτωπό του. ◦ Κατά τη διάρκεια της σειράς του, μπορεί να ρωτήσει έως και 3 ΝΑΙ/ΟΧΙ ερωτήσεις στην υπόλοιπη ομάδα. ◦ Η υπόλοιπη ομάδα μπορεί να απαντήσει μόνο με ΝΑΙ ή ΟΧΙ. ◦ Αν ένα άτομο μαντέψει σωστά την έννοια του, κερδίζει! Αν όχι, το παιχνίδι συνεχίζεται με το επόμενο άτομο στον κύκλο. ◦ Κάθε άτομο μπορεί να προσπαθήσει να μαντέψει την έννοιά του οποιαδήποτε στιγμή κατά τη διάρκεια της σειράς του. Αν δεν έχει άλλες ερωτήσεις να κάνει ή αν δεν είναι σίγουρο, μπορεί να επιλέξουν να αφήσει τη σειρά του, και να συνεχίσει το επόμενο άτομο στον κύκλο. <p>Στο τέλος μελετήστε το <u>Γλωσσάρι</u> ή το Gender Unicorn στην Εισαγωγή σε Ζητήματα Φύλου & Σεξουαλικότητας για κάθε έννοια ή όρο που δεν ήταν σαφής.</p>

Όνομα	ΛΟΑΤΚΙΑ+ δεδομένα: Σωστό ή Λάθος;
Στόχοι	Δραστηριότητα που βοηθά στην εκμάθηση ή στην καλύτερη κατανόηση των δεδομένων για τις εμπειρίες των ΛΟΑΤΚΙΑ+ ατόμων.
Χρόνος	20'
Υλικά	Σωστό και Λάθος για τις ΛΟΑΤΚΙΑ+ εμπειρίες
Βήματα	<p>Διαβάστε στη μεγάλη ομάδα κάθε δήλωση και πείτε αν είναι Σωστή ή Λάθος:</p> <p>Μη διστάσετε να προσθέσετε οποιαδήποτε γεγονότα γνωρίζετε και πιστεύετε ότι είναι συναφή αυτή τη στιγμή. Βεβαιωθείτε ότι οι πληροφορίες είναι ακριβείς.</p> <p>Αναστοχαστείτε πάνω σε κάθε δήλωση: Τι αισθάνεστε όταν ακούτε αυτή την πραγματικότητα;</p>

6° GATE: Προσωπικός Μετασχηματισμός

Στη διάρκεια του ταξιδιού του GATE, θα περάσουμε από 3 διαφορετικά επίπεδα ενημερότητας:

- Προσωπικός μετασχηματισμός
- Οργανωσιακός μετασχηματισμός
- Κοινοτικός μετασχηματισμός

Σε αυτό το πρώτο επίπεδο, προτείνουμε διάφορες δραστηριότητες για να προβληματιστούμε σχετικά με την προσωπική μας εμπειρία, να αμφισβητήσουμε το ετεροκανονικό, δυαδικό σύστημα φύλου και τις πεποιθήσεις με τις οποίες έχουμε μεγαλώσει και να δούμε πώς έχουν επηρεάσει την ανάπτυξη της δικής μας ταυτότητας και τον τρόπο με τον οποίο σχετιζόμαστε με ΛΟΑΤΚΙΑ+ θέματα.

Για να υποστηρίξουμε αποτελεσματικά την συμπερίληψη των ΛΟΑΤΚΙΑ+ ατόμων και να δημιουργήσουμε ουσιαστικό αντίκτυπο, είναι ζωτικής σημασίας να ξεκινήσουμε με την αντιμετώπιση της δικής μας κατανόησης και στάσης. Αυτό χρησιμεύει ως θεμέλιο πριν φτάσουμε σε οργανωσιακό ή κοινοτικό επίπεδο και εμπλακούμε με τις ομάδες-στόχους.

Οι ακόλουθες δραστηριότητες βοηθούν στον εντοπισμό πιθανών κενών γνώσεων, στη διερεύνηση συναισθημάτων και στάσεων που σχετίζονται με το θέμα και θέτουν τις βάσεις για περαιτέρω εργασία σχετικά με την συμπερίληψη των ΛΟΑΤΚΙΑ+ ατόμων.

Όνομα	Τι έχετε στο μυαλό σας για τα ΛΟΑΤΚΙΑ+ ζητήματα;
Στόχοι	Να εντοπίσουμε τα κενά στην κατανόησή μας για ΛΟΑΤΚΙΑ+ θέματα, να να εξετάσουμε κριτικά την προέλευση των αντιλήψεών μας και να καθοδηγήσουμε τα άτομα προς αξιόπιστες πηγές πληροφόρησης για ΛΟΑΤΚΙΑ+ θέματα.
Χρόνος	40'
Υλικά	Στυλό Χαρτιά Εισαγωγή σε Ζητήματα Φύλου και Σεξουαλικότητας
Βήματα	<p>1. Προσωπικός αναστοχασμός (οι πληροφορίες αυτές δεν θα κοινοποιηθούν σε άλλα άτομα).</p> <p>Σε ένα κομμάτι χαρτί φτιάξτε 3 στήλες και σκεφτείτε:</p> <ul style="list-style-type: none">1° στήλη: Πράγματα που ΓΝΩΡΙΖΩ για τα ΛΟΑΤΚΙΑ+ ζητήματα (γεγονότα για τα οποία είστε σίγουροι-ες-α)2° στήλη: Πράγματα που ΝΟΜΙΖΩ γγια τα ΛΟΑΤΚΙΑ+ ζητήματα (πτυχές που έχετε ακούσει αλλά δεν είστε σίγουροι-ες-α, απόψεις, υποθέσεις κ.λπ.)3° στήλη: Πράγματα που ΑΙΣΘΑΝΟΜΑΙ για τα ΛΟΑΤΚΙΑ+ ζητήματα (συναισθήματα, αμφιθυμίες, κ.λπ.) <p>Από πού προέρχονται αυτές οι πεποιθήσεις, οι γνώσεις και οι ιδέες; Προσδιορίστε τις διαφορετικές πηγές (για παράδειγμα: προέρχονται από την οικογένεια, τους φίλους, τα μέσα κοινωνικής δικτύωσης, τις εφημερίδες και τα περιοδικά, την τηλεόραση, το ραδιόφωνο, τις ταινίες, το σχολείο, την εργασιακή εμπειρία, την εκκλησία ή άλλες θρησκευτικές δραστηριότητες, επιστημονικά βιβλία ή ερευνητικά άρθρα, άμεση παρατήρηση, προσωπική εμπειρία κ.λπ.)</p> <p>2. Στη μεγάλη ομάδα:</p> <ul style="list-style-type: none">Σε ποια στήλη (ΓΝΩΡΙΖΩ, ΣΚΕΦΤΟΜΑΙ, ΑΙΣΘΑΝΟΜΑΙ) είχατε περισσότερα στοιχεία; Γιατί πιστεύετε ότι συμβαίνει αυτό;Ποιες πηγές πληροφόρησης ήταν δημοφιλείς και ποιες λιγότερο συχνές; Πόσο αξιόπιστη πιστεύετε ότι είναι καθεμία από αυτές τις πηγές;Πόσο ανοιχτές είναι αυτές οι πηγές στην πραγματικότητα των ΛΟΑΤΚΙΑ+ ατόμων; Πώς αυτές οι πηγές ενισχύουν τα στερεότυπα, τις διακρίσεις και τη βία;Πού μπορούμε να βρούμε αξιόπιστες πληροφορίες σχετικά με ΛΟΑΤΚΙΑ+ θέματα;

Όνομα Στερεότυπα για τα ΛΟΑΤΚΙΑ+ άτομα	
Στόχοι	Προσωπικός αναστοχασμός σχετικά με τις στερεοτυπικές αντιλήψεις απέναντι στα ΛΟΑΤΚΙΑ+ άτομα.
Χρόνος	45'
Υλικά	Στυλό Χαρτιά Εισαγωγή σε Ζητήματα Φύλου και Σεξουαλικότητας
Βήματα	<p>1. Προσωπικός αναστοχασμός. Εξετάστε τα ιδιαίτερα στερεότυπα που υπάρχουν που σχετίζονται με τα ΛΟΑΤΚΙΑ+ άτομα, ιδίως σχετικά με:</p> <ul style="list-style-type: none">♦ Λεσβίες♦ Γκέι♦ Αμφιφυλόφιλα άτομα♦ Τρανς άτομα♦ Ίντερσεξ άτομα♦ Ασέξουαλ άτομα♦ Κουήρ άτομα <p>Τώρα σκεφτείτε μια ταυτότητα ή ένα ή περισσότερα χαρακτηριστικά σας για τα οποία έχετε αντιμετωπίσει στερεότυπα (π.χ. σωματική όψη, καταγωγή, διάσπαση οικογένειας, οικονομική κατάσταση κ.λπ. Πώς αισθάνεστε όταν σας αντιμετωπίζουν σύμφωνα με ένα στερεότυπο;</p> <p>2. Στη μεγάλη ομάδα:</p> <p>Επιστρέψτε στις προκαταλήψεις για τα ΛΟΑΤΚΙΑ+ άτομα και αναλογιστείτε τον αντίκτυπο που έχουν αυτά τα στερεότυπα:</p> <ul style="list-style-type: none">♦ Για το άτομο και τη σχέση του με τον εαυτό του♦ Για τη σχέση με τους άλλους♦ Σε διάφορους χώρους της ζωής τους (σχολείο, εργασία, οικογένεια, δημόσια ιδρύματα, μέσα μαζικής ενημέρωσης, αθλητισμός κ.λπ.)♦ Πώς επηρεάζουν τα στερεότυπα για τα ΛΟΑΤΚΙΑ+ άτομα το εργασιακό περιβάλλον;

Όνομα Σειρές και Ταινίες που βλέπω	
Στόχοι	Αναλύστε τους έμφυλους ρόλους που απεικονίζονται σε ταινίες και σειρές και αξιολογήστε την αναπαράσταση των ΛΟΑΤΚΙΑ+ ατόμων.
Χρόνος	20'
Βήματα	<p>1. Προσωπικός αναστοχασμός. Επιλέξτε 1 έως 3 ταινίες ή σειρές που σας αρέσουν περισσότερο.</p> <p>2. Σε μικρές ομάδες (3-4 άτομα). Μοιραστείτε:</p> <ul style="list-style-type: none">♦ Παρουσιάζει η ταινία και η σειρά την ποικιλομορφία των ταυτοτήτων φύλου, των εκφράσεων φύλου και των σεξουαλικών προσανατολισμών;♦ Πώς οι ταινίες και οι σειρές θα μπορούσαν να ενσωματώσουν τη διαφορετικότητα και τη συμμετοχικότητα στην απεικόνιση των ρόλων των φύλων, αποφεύγοντας την ενίσχυση των στερεοτύπων;



7^ο GATE: Οργανωσιακός Μετασχηματισμός

20

ΜΟΝΟΠΑΤΙ 1: ΔΟΜΙΚΗ ΑΛΛΑΓΗ

Όνομα	Γυάλινη Οροφή
Στόχοι	Αναλογιστείτε τα εμπόδια που έχουν να αντιμετωπίσουν τα ΛΟΑΤΚΙΑ+ άτομα όταν βρίσκονται σε ηγετικές θέσεις.
Χρόνος	30'
Βήματα	<p>Σε ζευγάρια:</p> <ol style="list-style-type: none"> Ψάξτε στο διαδίκτυο για τα μέλη : <ul style="list-style-type: none"> του Ανώτατου Δικαστηρίου της χώρας σας. της Διεθνούς Τράπεζας. του Εμπορικού Επιμελητηρίου της χώρας σας. Κορυφαίων θέσεων σε 5 μεγάλες πολυεθνικές εταιρείες. Ηγετικών θέσεων σε 3 ΜΚΟ. <p>Συζητήστε και μοιραστείτε αν αναγνωρίζετε ποικιλομορφία φύλου και σεξουαλικότητας.</p> <ol style="list-style-type: none"> Αναζητήστε άτομα που ανήκουν στην κοινότητα ΛΟΑΤΚΙΑ+ που είναι out και βρίσκονται επίσης σε ηγετικές θέσεις. Συζητήστε: <ul style="list-style-type: none"> Πόσο δύσκολο ήταν να βρεθούν ανοιχτά ΛΟΑΤΚΙΑ+ ηγετικά στελέχη; Σκεφτείτε το ακόλουθο γεγονός: "Ένα στα τέσσερα άτομα (26 %) που απάντησαν κρύβει ότι είναι ΛΟΑΤΚΙ στην εργασία του" ¹ σύμφωνα με μια έρευνα του Οργανισμού Θεμελιωδών Δικαιωμάτων της Ευρωπαϊκής Ένωσης. Ποια είναι τα εμπόδια που πρέπει να ξεπεράσουν τα ΛΟΑΤΚΙΑ+ άτομα για να αποκτήσουν ηγετικές θέσεις; Τι σημαίνει για ένα άτομο να κρύβει την πραγματική του ταυτότητα; <p>Στη μεγάλη ομάδα</p> <ol style="list-style-type: none"> Μοιραστείτε με την ομάδα όσα συζητήσατε στα ζευγάρια σας. Γιατί είναι σημαντικό να αποφεύγετε ενεργά την «γυάλινη οροφή»;

[ΜΟΝΟΠΑΤΙ 1: ΔΟΜΙΚΗ ΑΛΛΑΓΗ]

Όνομα	Ετερο-/cis-κανονικές υποθέσεις
Στόχοι	Σκεφτείτε πώς μπορεί να κάνουμε διακρίσεις υποθέτοντας τον σεξουαλικό προσανατολισμό, την ταυτότητα φύλου ή την ίντερσεξ κατάστασή των άλλων.
Χρόνος	40'
Βήματα	<p>Στη μεγάλη ομάδα:</p> <ol style="list-style-type: none"> Τι σημαίνει ετερο/cis-κανονικότητα; Ελέγξτε το Γλωσσάρι GATE. Γιατί είναι σημαντικό να την αμφισβητήσουμε; <p>Σε μικρές ομάδες:</p> <ol style="list-style-type: none"> Μοιραστείτε εμπειρίες που γνωρίζετε - είτε από τη δική σας ζωή, τους φίλους ή την οικογένειά σας, το σχολείο, τη δουλειά, ταινίες, τηλεοπτικές ειδήσεις, σειρές κ.λπ. - που περιλαμβάνουν καταστάσεις όπου η ετερο/cis-κανονικότητα ήταν δεδομένη. Καταρτίστε έναν κατάλογο αυτών των καταστάσεων που μπορεί να συμβαίνουν στον οργανισμό σας. Μπορεί να σας βοηθήσει να σκεφτείτε τους διάφορους χώρους του κτιρίου και ποιες καταστάσεις μπορούν να προκύψουν εκεί: <ul style="list-style-type: none"> Κουζίνα (καφές και μεσημεριανό διάλειμμα) Αίθουσα συνεδριάσεων Διάδρομοι Γραφεία Τουαλέτες Επιλέξτε μία από τις καταστάσεις και προετοιμάστε ένα παιχνίδι ρόλων 2 λεπτά το πολύ. <p>Στη μεγάλη ομάδα:</p> <ol style="list-style-type: none"> Κάθε μικρή ομάδα παίζει τις διαφορετικές καταστάσεις της. Αναλογιστείτε τις καταστάσεις.

21

¹ Πηγή: European Union lesbian, gay, bisexual and transgender survey. FRA – European Union Agency for Fundamental Rights. 2020. https://fra.europa.eu/sites/default/files/fra_uploads/fra-2020-lgbti-equality-1_en.pdf

[ΜΟΝΟΠΑΤΙ 1: ΔΟΜΙΚΗ ΑΛΛΑΓΗ]

Όνομα	Βάζοντας τη συμπερίληψη στις οργανωσιακές διαδικασίες μας
Στόχοι	Αναγνωρίστε τις διαδικασίες στις οποίες η ποικιλομορφία δεν λαμβάνεται υπόψη, και κάνετε αλλαγές για να τις καταστήσετε πιο συμπεριληπτικές
Χρόνος	50'
Υλικά	<ul style="list-style-type: none"> Μαρκαδόροι Χαρτιά Υλικά για κολάζ (ψαλίδια, κόλλα) Πίνακας ή flipchart Infographic Διαθεματικότητα
Βήματα	<p>Σκεφτείτε τις κύριες διεργασίες, διαδικασίες ή δράσεις στον οργανισμό σας. Καταγράψτε τις.</p> <p>Λίστα παραδειγμάτων:</p> <ul style="list-style-type: none"> Διαδικασία πρόσληψης (π.χ.: χρήση αρσενικού γένους ή γλώσσας στο δίπολο του φύλου στις προσφορές εργασίας, κατά τη διαδικασία της συνέντευξης με cis/ετεροκανονικές παραδοχές, όπως η ερώτηση σχετικά με το αν είναι ένα άτομο είναι παντρεμένο, αν έχει παιδιά κ.λπ.) Διαδικασίες οργάνωσης (π.χ.: στη διαδικασία λήψης αποφάσεων, εξέταση του οργανογράμματος και δυναμικές ισχύος) Γενικές συνεδριάσεις (π.χ.: η συμμετοχή σε μια συνεδρίαση, οι παρεμβολές, οι φωνές που ακούγονται και εκτιμώνται περισσότερο) Πληρωμή μισθών (π.χ.: διαφορές στο ύψος του μισθού) Επικοινωνία (π.χ.: χρήση εικόνων και φωτογραφιών στο ενημερωτικό δελτίο που αναπαριστούν δυαδικές και ετεροκανονικές πραγματικότητες, μη συμπεριληπτική γλώσσα). <p>Σε μικρές ομάδες:</p> <ol style="list-style-type: none"> Επιλέξτε μια διαδικασία στον οργανισμό σας στην οποία θα θέλατε να εργαστείτε. Πώς μπορείτε να μετασχηματίσετε αυτές τις διαδικασίες ώστε να γίνουν πιο συμπεριληπτικές; Εφαρμόστε το πλαίσιο της διαθεματικότητας. Δημιουργήστε μια αφίσα ή ένα κολάζ για την προώθηση της ενημέρωσης σχετικά με τη συμπερίληψη που σχετίζεται με τη διαδικασία στην οποία εργαστήκατε. <p>Στη μεγάλη ομάδα:</p> <ol style="list-style-type: none"> Παρουσιάστε τις αφίσες σας και μοιραστείτε τις κύριες ιδέες σας

[ΜΟΝΟΠΑΤΙ 2: ΠΡΟΛΗΨΗ της ΒΙΑΣ και των ΜΙΚΡΟΔΙΑΚΡΙΣΕΩΝ]

Όνομα	Δυναμικές ισχύος σε σχέση με τα ΛΟΑΤΚΙΑ+ άτομα στην εργασία
Στόχοι	Κατανοήστε τις δυναμικές εξουσίας που λαμβάνουν χώρα στους οργανισμούς, σε σχέση με τα ΛΟΑΤΚΙΑ+ άτομα
Χρόνος	40'
Υλικά	<ul style="list-style-type: none"> Μαρκαδόροι Χαρτιά Περιπτώσεις μικροδιακρίσεων που σχετίζονται με το φύλο και το σεξουαλικό προσανατολισμό από την Καμπάνια Ευαισθητοποίησης GATE
Βήματα	<p>Προετοιμασία: Η ομάδα πλοήγησης παρέχει σε κάθε μικρή ομάδα μια κατάσταση που περιλαμβάνει μικροδιακρίσεις από την καμπάνια GATE.</p> <p>Σε μικρές ομάδες:</p> <ol style="list-style-type: none"> Κάθε ομάδα λαμβάνει μια κατάσταση μικροδιακρίσεων που θα μπορούσε να συμβεί στην εργασία. Τι συμβαίνει; Γιατί συμβαίνει αυτό; Πώς μπορούμε να το αλλάξουμε αυτό; Συλλέξτε τις διάφορες προτάσεις. Σχεδιάστε ένα κόμικ με τη μετασχηματισμένη κατάσταση. <p>Στη μεγάλη ομάδα:</p> <ol style="list-style-type: none"> Παρουσιάστε την κατάσταση της βίας και των διακρίσεων και τη μεταμόρφωση. <ul style="list-style-type: none"> ♦ Μπορούμε να σκεφτούμε προτάσεις ή μέτρα που θέλουμε να επεξεργαστούμε για να αποφύγουμε αυτές τις καταστάσεις; ♦ Η ομάδα πλοήγησης μοιράζεται τα μετασχηματισμένα σενάρια από την εκστρατεία ♦ Πώς αισθανόμαστε; Ποια συναισθήματα προέκυψαν κατά τη διάρκεια αυτής της διαδικασίας;

Όνομα	Μικροδιακρίσεις στο χώρο εργασίας
Στόχοι	Προσδιορίστε και αναγνωρίστε τους διάφορους τύπους βίας και μικροδιακρίσεων που μπορεί να λάβουν χώρα σε οργανισμούς.
Χρόνος	40'
Υλικά	Πίνακας ή Flipchart Μαρκαδόροι
Βήματα	<p>1. Προσωπικός αναστοχασμός: Σκεφτείτε διάφορες καταστάσεις βίας που θα μπορούσαν να βιώσουν τα ΛΟΑΤΚΙΑ+ άτομα σε ένα χώρο εργασίας, διαφορετικές από αυτές που χρησιμοποιήθηκαν στην προηγούμενη δραστηριότητα. Σκεφτείτε διάφορα σενάρια που θα μπορούσαν να προκαλέσουν δυσφορία, αποκλεισμό ή κακομεταχείριση και προβληματιστείτε σχετικά με το πώς αυτές οι καταστάσεις μπορούν να επηρεάσουν την ευημερία και την εργασιακή τους απόδοση. Επικεντρωθείτε σε συγκεκριμένες λεπτομέρειες και στο πώς οι ενέργειες ή οι συμπεριφορές των άλλων μπορούν να συμβάλουν σε ένα εχθρικό ή μη ασφαλές περιβάλλον.</p> <p>2. Σε μια μεγάλη ομάδα: Συζητήστε και μοιραστείτε τις διάφορες καταστάσεις/τύπους βίας. ♦ Ποιες πιστεύετε ότι μπορεί να είναι οι κύριες αιτίες της βίας ενάντια στα ΛΟΑΤΚΙΑ+ άτομα; ♦ Μέσω ποιων μηχανισμών και μέσων συντηρείται η βία κατά των ΛΟΑΤΚΙΑ+ ατόμων και, ως εκ τούτου, αναπαράγεται ή ενισχύεται το ετερο/cis κανονιστικό σύστημα; Π.χ.: ανέκδοτα, έλλειψη προτύπων, γλώσσα που δεν περιλαμβάνει όλους τους ανθρώπους.</p> <p>3. [Μετακίνηση από την ευαισθητοποίηση στον μετασχηματισμό] ♦ Σε προσωπικό επίπεδο, ποιες 3 δεσμεύσεις ή προτάσεις μπορείτε να υιοθετήσετε για να αποφύγετε τις μικροεπιθέσεις; ♦ Στη μεγάλη ομάδα, κάντε τώρα καταιγισμό ιδεών σχετικά με 3 ομαδικές δράσεις που μπορούν να εφαρμοστούν στον οργανισμό σας.</p>

Όνομα	Συνεχής διαδικασία Coming Out
Στόχοι	Αναλογιστείτε πώς βιώνουν τη διαδικασία του Coming Out τα ΛΟΑΤΚΙΑ+ άτομα, εξετάζοντας τις διάφορες προεκτάσεις και συνέπειες
Χρόνος	40'
Υλικά	Γλωσσάρι GATE
Βήματα	<p>Στη μεγάλη ομάδα: 1. Τι είναι το «Coming out»; 2. Τι είναι το «Outing»; 3. Ελέγξτε το Γλωσσάρι του GATE για τους ορισμούς</p> <p>Προσωπικός αναστοχασμός: 4. Σκεφτείτε καταστάσεις που αφορούν άτομα που κάνουν coming out και τις οποίες γνωρίζετε (είτε προσωπικά είτε μέσω των μέσων μαζικής ενημέρωσης, όπως ταινίες, σειρές ή βιβλία). Πώς μπορεί να αισθάνονται τα άτομα κατά τη διαδικασία αυτή; Μπορεί να σας βοηθήσει να απαντήσετε: ♦ Έχετε ποτέ χρειαστεί να εξηγήσετε ξανά και ξανά κάποια πτυχή της ταυτότητάς σας; ♦ Έχετε βρεθεί ποτέ στην κατάσταση να υποθέσουν άλλοι άνθρωποι μια ταυτότητα που δεν έχετε; ♦ Χρειάστηκε ποτέ να εξηγήσετε γιατί δεν έχετε παιδιά ή γιατί δεν έχετε παντρευτεί;</p> <p>5. Ποιος πιστεύετε ότι είναι ο αντίκτυπος της διαδικασίας του συνεχούς coming out: ♦ σε προσωπικό-ενδοεπιχειρησιακό επίπεδο; ♦ στη σχέση με άλλους ανθρώπους; ♦ με όλη την κοινωνία; (στην εργασία σας, στις σπουδές σας, στη γειτονιά σας κ.λπ.)</p> <p>6. Ποια είναι η διαφορά μεταξύ του τρόπου που ζουν και εκφράζουν την ταυτότητά τους τα ΛΟΑΤΚΙΑ+ άτομα και τα ετεροφυλόφιλα άτομα στην εργασία τους, του τρόπου που την μοιράζονται με τους άλλους και των κρίσεων, των υποθέσεων, των αντιδράσεων που εισπράττουν κ.λπ.</p> <p>7. Γράψτε τις ιδέες σας σχετικά με αυτόν τον προβληματισμό σε post-it.</p> <p>Στη μεγάλη ομάδα: 8. Συγκεντρώστε τα post-it σε έναν κοινό χώρο συγκομιδής και συζητήστε.</p>

ΑΠΟ ΤΗΝ ΕΝΗΜΕΡΟΤΗΤΑ ΣΤΟ ΜΕΤΑΣΧΗΜΑΤΙΣΜΟ (ΚΑΙ ΤΑ 2 ΜΟΝΟΠΑΤΙΑ)

Όνομα	Πως μπορούμε να είμαστε σύμμαχοι σε αυτές τις περιπτώσεις;
Στόχοι	Μετασχηματίστε τις καταστάσεις που εντοπίστηκαν στις προηγούμενες δραστηριότητες (ετεροκανονικότητα, μικροδιακρίσεις, coming out) και γίνετε σύμμαχοι για τα ΛΟΑΤΚΙΑ+ άτομα στους οργανισμούς σας.
Χρόνος	60'
Υλικά	<div>Οι περιπτώσεις διακρίσεων και βίας από προηγούμενες δραστηριότητες</div> <div>Μαρκαδόροι</div> <div>Χαρτιά</div>
Βήματα	<div>1. Επιστρέψτε στις καταστάσεις των προηγούμενων δραστηριοτήτων που περιλάμβαναν διακρίσεις και βία κατά των ΛΟΑΤΚΙΑ+ ατόμων (ή επιλέξτε κάποια άλλη).</div> <div>2. Ζητήστε από την ομάδα να τις αναπαραστήσει.</div> <div>3. Πώς θα αντιδρούσατε σε αυτές τις καταστάσεις ενάντια στις διακρίσεις και τη βία; Μπείτε στη σκηνή (ως νέος ρόλος ή στη θέση άλλου ρόλου) και ενεργήστε την παρέμβαση που θα κάνατε, συνεχίζοντας το παιχνίδι ρόλων.</div> <div>4. Παρατηρήστε πώς αυτή η παρέμβαση θα επηρέαζε την κατάσταση. 5. Ορισμένες ερωτήσεις για τη συζήτηση: ♦ Ποιος είναι ο ρόλος του συμμάχου; ♦ Τι με βοηθάει να είμαι σύμμαχος; ♦ Ποιες είναι οι δυσκολίες του να ενεργεί κανείς ως σύμμαχος; ♦ Τι πρέπει να αλλάξει στον οργανισμό μου; ♦ Ποιον πρέπει να συμπεριλάβουμε; ♦ Τι μπορούμε να κάνουμε για να προωθήσουμε αυτές τις αλλαγές;</div> <div>6. Δημιουργήστε έναν κατάλογο καλών πρακτικών για να είστε σπουδαίοι σύμμαχοι για τα ΛΟΑΤΚΙΑ+ άτομα στον οργανισμό σας</div>

8° GATE: Κοινοτικός Μετασχηματισμός

Σε αυτό το επίπεδο, και αφού έχουμε κάνει τη δουλειά σε προσωπικό και οργανωσιακό επίπεδο, είμαστε σε θέση να σκεφτούμε πώς μπορούμε να επεκτείνουμε την ενημερότητα και τον μετασχηματισμό σε ΛΟΑΤΚΙΑ+ θέματα εκτός του οργανισμού μας και να έχουμε μεγαλύτερο αντίκτυπο στην κοινότητά μας. Οι βέλτιστες πρακτικές που έχουμε εφαρμόσει εντός του οργανισμού μας θα πρέπει να υπερβούν τα όρια και να εμπλουτίσουν την ευρύτερη κοινότητα. Αυτό μπορεί να επιτευχθεί μέσω Συμπεριληπτικών Δράσεων, οι οποίες περιλαμβάνουν διάφορες πρωτοβουλίες, όπως προγράμματα κατάρτισης, προσπάθειες προώθησης, και άλλα θετικά μέτρα, τα οποία θα πρέπει να ενσωματωθούν στις καταγεγραμμένες πολιτικές του οργανισμού.

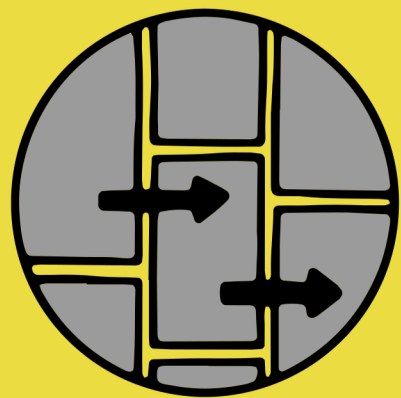
Με την καθιέρωση και τη διατήρηση καταγεγραμμένων προγραμμάτων συμπεριληπτικών δράσεων, οι εργοδότες, εργαζόμενοι και εθελοντές μπορούν να εφαρμόζουν, να τεκμηριώνουν και να ενημερώνουν αποτελεσματικά αυτές τις πρωτοβουλίες περιοδικά.

Οι δράσεις συμπερίληψης στοχεύουν στην αντιμετώπιση της υποεκπροσώπησης και στη βελτίωση των ευκαιριών συγκεκριμένων μειονοτικών ομάδων μέσα στην κοινωνία, παρέχοντάς τους ίση πρόσβαση σε πόρους και δυνατότητες με την πλειονότητα του πληθυσμού. Αυτό περιλαμβάνει ίσες ευκαιρίες στην πρόσληψη, την επιλογή, την επαγγελματική ανέλιξη και όλες τις άλλες πτυχές στην εργασία, ανεξάρτητα από τη φυλή, το χρώμα και την καταγωγή τους, τη θρησκεία, τον σεξουαλικό προσανατολισμό και/ή την ταυτότητα φύλου, την αναπηρία/αρτιμέλεια, την κατάσταση υγείας κ.λπ.



Όνομα	Αποφεύγοντας το Pinkwashing
Στόχοι	Μετασχηματίστε τις καταστάσεις που εντοπίστηκαν σε προηγούμενες δραστηριότητες (ετεροκανονικότητα, μικροδιακρίσεις, coming out) και γίνετε σύμμαχοι για τα ΛΟΑΤΚΙΑ+ άτομα στον οργανισμό σας.
Χρόνος	45'
Υλικά	<ul style="list-style-type: none"> Infographic Pinkwashing. Χαρτιά Μαρκαδόροι, μπογιές και δημιουργικά υλικά για κολάζ (παλιές εφημερίδες, ψαλίδια, κόλλα...) <p> Η ομάδα πλοήγησης θα πρέπει να επιλέξει ένα από τα παρακάτω ή να δημιουργήσει ένα νέο προφίλ οργανισμού με το οποίο θα δουλέψει:</p> <ul style="list-style-type: none"> ♦ Επιχείρηση βιολογικών ενδυμάτων μόδας ♦ ΜΚΟ νεολαίας ♦ Εταιρεία πώλησης γλυκών.
Βήματα	<ol style="list-style-type: none"> 1. Συζητήστε στη μεγάλη ομάδα: Τι είναι το Pinkwashing; Ποιες είναι οι πιθανές αρνητικές επιπτώσεις του; Γνωρίζετε κάποια επικοινωνιακή καμπάνια που είναι pinkwashing; (Ελέγξτε το infographic pinkwashing). 2. Παρουσιάστε το προφίλ της οντότητας με την οποία θα συνεργαστείτε. 3. Χωρίστε την ομάδα σε 2 ομάδες: <ul style="list-style-type: none"> ♦ Η μία ομάδα θα αναπτύξει μια εκστρατεία επικοινωνίας pinkwashing για τα δικαιώματα των LGBTQIA+. ♦ Η άλλη ομάδα θα αναπτύξει μια καμπάνια που δεν εμπλέκεται σε pinkwashing <p>(και τα δύο από την οπτική γωνία της επιλεγμένης οντότητας). Ενθαρρύνετε τη χρήση δημιουργικών τρόπων διεξαγωγής της καμπάνιας (π.χ.: κολάζ, αφίσα, βίντεο κ.λπ.)</p> 4. Στη μεγάλη ομάδα: Παρουσιάστε τις καμπάνιες. <ul style="list-style-type: none"> ♦ Τι κάνει τη διαφορά μεταξύ του pinkwashing και μιας συνειδητής καμπάνιας; ♦ Πώς μπορεί ο οργανισμός να επιδείξει συνεπή υποστήριξη για συμπερίληψη;

Όνομα	Πως να γίνεται ένας οργανισμός-σύμμαχος στην κοινότητα
Στόχοι	Σκεφτείτε από κοινού τα πιθανά βήματα που μπορεί να κάνει ο οργανισμός για να προωθήσει μια συμμαχική στάση, συμπερίληψη και ευαισθητοποίηση σε θέματα ΛΟΑΤΚΙΑ+ θέματα.
Χρόνος	60'
Υλικά	<ul style="list-style-type: none"> Post-it Χαρτιά Μαρκαδόροι, στυλό
Βήματα	<p>Σε μικρές ομάδες</p> <ol style="list-style-type: none"> 1.Σκεφτείτε: Γιατί είναι σημαντικό να προωθήσουμε την ενσωμάτωση εκτός των οργάνων, χωρίς pinkwashing; 2. Πώς μπορεί ένας οργανισμός να υποστηρίξει ενεργά τη ΛΟΑΤΚΙΑ+ κοινότητα στο τοπικό του πλαίσιο; Καταρτίστε έναν κατάλογο δράσεων που θα μπορούσαν να λειτουργήσουν για την οργάνωσή σας (συμπεριλαμβανομένων εκδηλώσεων, υποστήριξης ΛΟΑΤΚΙΑ+ φορέων και δράσεων, κατάρτισης για την κοινότητα κ.λπ.) Λάβετε υπόψη τις ανάγκες της κοινότητάς σας, τη γενική ευαισθητοποίηση για το θέμα, τις ειδικές ομάδες-στόχους κ.λπ. Προσαρμόστε τον κατάλογο στην παρούσα πραγματικότητα της οργάνωσής σας. <p>Στη μεγάλη ομάδα</p> <ol style="list-style-type: none"> 3. Μοιραστείτε τις διάφορες επιλογές δράσης. 4. Από τον καταγιισμό ιδεών, επιλέξτε μεταξύ 1 και 3 δράσεων που θα θέλατε να υλοποιήσετε, λαμβάνοντας υπόψη τα ακόλουθα κριτήρια (προσθέστε εάν είναι απαραίτητο): <ul style="list-style-type: none"> ♦ Άμεση δράση ♦ Παρακίνηση της ομάδας ♦ Εφικτότητα ♦ Αποτελέσματα με αντίκτυπο στην κοινότητα. 5. Ποια είναι τα πρώτα βήματα ή οι δραστηριότητες που πρέπει να γίνουν «την επόμενη Δευτέρα»; Χωριστείτε σε μικρότερες ομάδες και προχωρήστε με σχέδιο δράσης για κάθε επιλεγμένη επιλογή



ΦΑΣΗ 3: ΑΣΦΑΛΗ & ΙΣΟΤΙΜΑ ΤΑΞΙΔΙΑ

9^ο GATE: Άλλες Πηγές Έμπνευσης

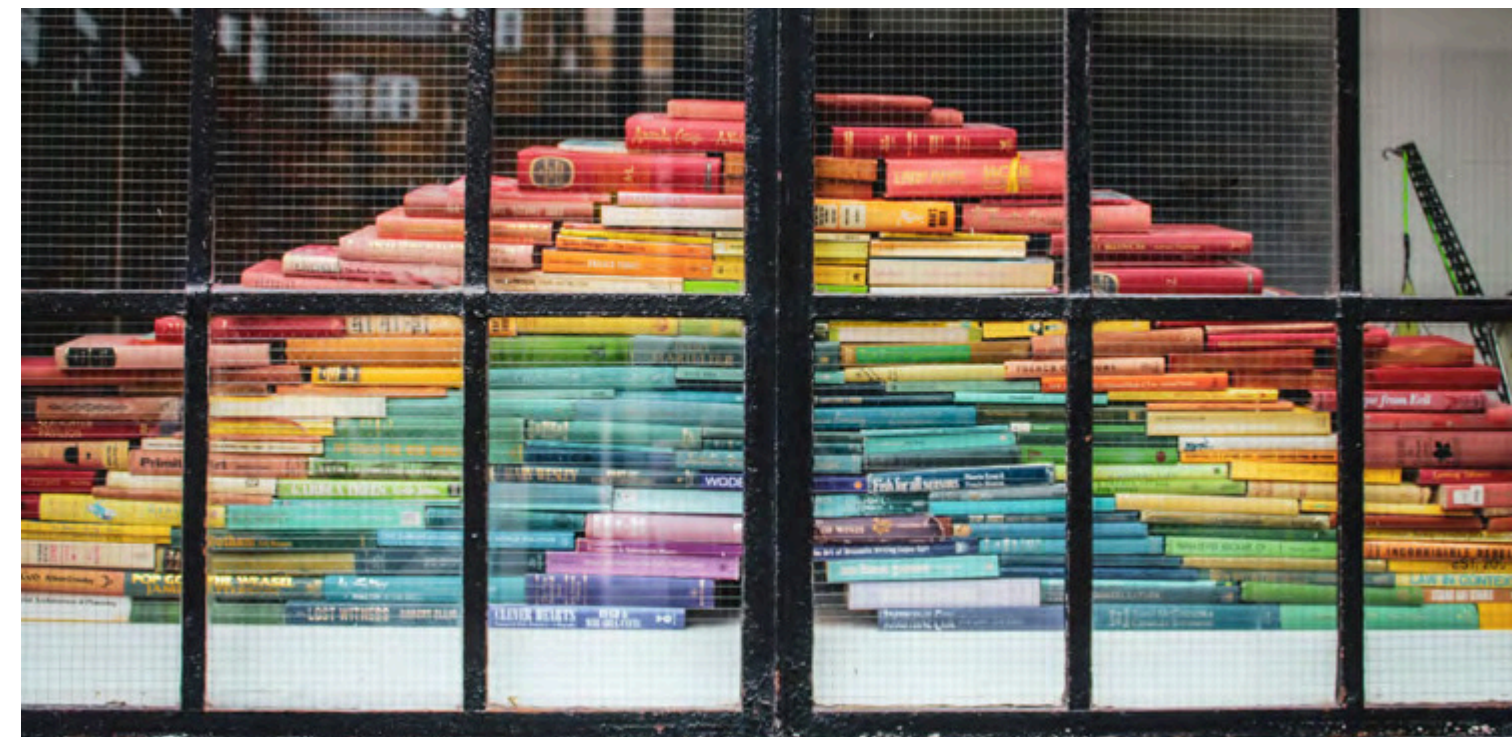
Ίσως κατά τη διάρκεια αυτής της εξερεύνησης των θεμάτων φύλου και σεξουαλικότητας εντός του οργανισμού, να προέκυψαν κάποια θέματα στα οποία δεν είχατε χρόνο να εντρυφήσετε (και τα βάλατε στο «ψυγείο θεμάτων»). Πριν ολοκληρώσετε, θα ήταν χρήσιμο να αναφέρετε αυτά τα θέματα, και ίσως μπορείτε να:

- | Παρουσιάστε ορισμένες καλές πρακτικές ή παραδείγματα έμπνευσης.
- | Να προγραμματίσετε μελλοντικές συναντήσεις για να εμβαθύνετε σε αυτά τα θέματα.
- | Να σχηματίσετε μικρές ομάδες για να προετοιμάσουν παρουσιάσεις για κάποια θέματα, κ.λπ.

Στην ιστοσελίδα μας www.gateprocess.org μπορείτε να βρείτε:

- | Ένα **Πρότυπο Πρωτόκολλο για την Πρόληψη και την Αντιμετώπιση της Έμφυλης Βίας και της Παρνόχλησης στη βάση του Σεξουαλικού Προσανατολισμού, της Ταυτότητας, της Έκφρασης, ή/και των Χαρακτηριστικών Φύλου**, το οποίο μπορείτε να προσαρμόσετε και να εφαρμόσετε. Πρόκειται για ένα πολύ καλό εργαλείο πρόληψης που περιλαμβάνει επίσης κατευθυντήριες γραμμές για το πώς να ενεργήσετε σε περιπτώσεις έμφυλης βίας.
- | Ένα **infographic** σχετικά με τη συμπεριληπτική γλώσσα στους οργανισμούς, ένα πολύ σημαντικό θέμα που διατρέχει όλες τις πτυχές: αν θέλουμε να αλλάξουμε τον τρόπο με τον οποίο σχετιζόμαστε, πρέπει να δώσουμε προσοχή σε τον τρόπο με τον οποίο επικοινωνούμε!

Και άλλα ενδιαφέροντα infographics για ΛΟΑΤΚΙΑ+ θέματα που μπορείτε να εκτυπώσετε, να αναρτήσετε και να μοιραστείτε!



10° GATE: Επόμενα Βήματα

Τώρα που η διεργασία GATE φτάνει στο τέλος της, είναι πολύ σημαντικό να υπάρξει ένας χώρος για να καθορίσουμε από κοινού πώς θα δοθεί συνέχεια στις δράσεις και τα μέτρα που έχουν θεσπιστεί στον οργανισμό, και ποια είναι τα επόμενα βήματα για να συνεχίσουμε προς την κατεύθυνση της ισότητας για όλους τους ανθρώπους, ανεξάρτητα από την ταυτότητα φύλου και τον σεξουαλικό προσανατολισμό.

Όνομα	Επανεξέταση της υλοποίησης				
Χρόνος	15'				
Βήματα	Καθορίστε με ποιον τρόπο θα φροντίσετε την υλοποίηση των μέτρων				
	Καθορίστε μια συνάντηση για την επανεξέταση				
	Ορίστε τα άτομα που θα είναι υπεύθυνα για τις δράσεις, ένα ημερολόγιο με τις εξελίξεις, κ.λπ.				
	Τι έχουμε;				
	Τι χρειαζόμαστε;				
Ανάγκη		Δράση	Υπεύθυνος-η-ο	Πότε	Σχόλια
Ομαδικό μοίρασμα σε κύκλο: Δεσμευόμαστε σαν οργανισμός να συνεχίσουμε αυτή τη διεργασία; Πώς θα συνεχιστεί αυτή η διεργασία στον οργανισμό ώστε να είναι βιώσιμη;					

11° GATE: Αξιολόγηση

Μετά από αυτή τη κοινή διεργασία, είναι σημαντικό να σκεφτείτε τα εξής:

- | Πώς αισθανόμαστε τώρα;
- | Ποια είναι τα κύρια συμπεράσματα που αποκομίσαμε;
- | Ποιες προκλήσεις αντιμετωπίσαμε κατά τη διάρκεια της διεργασίας;
- | Ποιες πτυχές μας βοήθησαν κατά τη διάρκεια της διαδικασίας και ποιες πτυχές θα βελτιώναμε ή θα αλλάζαμε;

Εδώ είναι ένας τρόπος για να προβληματιστείτε μαζί:

Ομαδικός κύκλος για την ανταλλαγή προσωπικών μετασχηματισμών

- ♦ Περάστε ένα «αντικείμενο ομιλίας»: Χρησιμοποιήστε ένα αντικείμενο, όπως μια πέτρα, ένα λουλούδι ή ένα ιδιαίτερο αντικείμενο. Το άτομο που κρατάει το «ομιλούν κομμάτι» μπορεί να μοιραστεί τις σκέψεις του, ενώ όλοι οι υπόλοιποι ακούνε ενεργά. Όταν το άτομο τελειώσει, δίνει το «ομιλούν κομμάτι» στο επόμενο άτομο. Ο καθορισμός ενός συνιστώμενου χρόνου, όπως 3 λεπτά ανά άτομο, βοηθά στην αποτελεσματική διαχείριση του χρόνου.
- ♦ Μερικές ερωτήσεις για τον κύκλο της ομάδας:
 - Τι έχει αλλάξει στον οργανισμό;
 - Με ποιες προκλήσεις, δυσκολίες ή εμπόδια έχουμε έρθει αντιμέτωποι; Πως τις αντιμετωπίσαμε;
 - Ποια ήταν τα κύρια διδάγματα για μένα προσωπικά;

12^ο GATE: Επανεξέταση

Προτείνουμε να ξανασυναντηθείτε μετά από 3-6 μήνες για να αξιολογήσετε πώς η εφαρμογή των των μέτρων. Η συνάντηση αυτή μπορεί επίσης να είναι χρήσιμη για την παροχή υποστήριξης με οποιεσδήποτε προκλήσεις ή δυσκολίες, την προσαρμογή του σχεδίου και την προώθηση της δέσμευσης προς περαιτέρω βήματα για την επίτευξη της ισότητας των φύλων.

Εδώ υπάρχουν ορισμένοι τρόποι παρακολούθησης της διαδικασίας:

→ Διεξάγετε ένα ερωτηματολόγιο μετά από 2 ή 6 μήνες για να αξιολογήσετε την πρόοδο της εφαρμογής

- | Πόσο επιτυχής ήταν η εφαρμογή των μέτρων που αποφασίστηκαν κατά τη διάρκεια της διεργασίας του GATE; (βαθμολογήστε από 1-5 και σχολιάστε)
- | Ποιες είναι οι κύριες προκλήσεις που αντιμετωπίσατε;
- | Πώς αντιμετωπίσατε αυτές τις προκλήσεις;
- | Ποια είναι τα βασικά συμπεράσματα που αποκομίσατε κατά τη διάρκεια της εφαρμογής;
- | Ποιες σημαντικές μεταμορφώσεις παρατηρήσατε στον οργανισμό σας;
- | Ποια θα πρέπει να είναι τα επόμενα βήματα από τώρα;

→ Πραγματοποιήστε μια επαναληπτική συνεδρία για να επανεξετάσετε την εξέλιξη της διαδικασίας και να σχεδιάσετε τα επόμενα βήματα για την εφαρμογή. Μπορείτε να χρησιμοποιήσετε τις ίδιες ερωτήσεις για να καθοδηγήσετε τη συνεδρία σας.





Λίγα λόγια για εμάς

Η Διεργασία GATE είναι μια ευρωπαϊκή σύμπραξη κοινωνικών οργανώσεων που συγκεντρώθηκαν με στόχο την πρόληψη της έμφυλης βίας στον τομέα της νεολαίας και την προώθηση αλλαγών στις οργανώσεις προς την κατεύθυνση της ισότητας.

Ως οργανώσεις που ασχολούμαστε με την κοινωνική καινοτομία μας απασχολούν οι ανισότητες μεταξύ των φύλων και οι δυναμικές εξουσίας εντός των οργανώσεων.

Το έργο αυτό αναπτύχθηκε με ειδική εστίαση στο επίπεδο της νεολαίας, αν και τα αποτελέσματα είναι εφαρμόσιμα σε όλες τις οργανώσεις.

Βασίζεται στη Μη Τυπική Εκπαίδευση και την Κοινωνική Καινοτομία: δημιουργήθηκε μέσω μιας συλλογικής διαδικασίας καινοτομίας, πιλοτικής εφαρμογής, τροποποιήσεων και προσαρμογών.

Ο οδηγός αυτός αναπτύχθηκε μέσω μιας συνεργατικής διαδικασίας καινοτομίας μεταξύ όλων των εταίρων και των τοπικών οργανώσεων σε κάθε χώρα.

Διαμορφώσαμε τη διαδικασία μέσω διαδικτυακών συναντήσεων και συναντήσεων από κοντά, και κάναμε πιλοτικές εφαρμογές της πρότασης με τις τοπικές οργανώσεις στις ομάδες τους, όπου μάθαμε και προσαρμόσαμε τον οδηγό με τις βελτιώσεις που προέκυψαν από τις εφαρμογές.

GATE ^{LGBTQIA}
process

Εταίροι:

Ισπανία

alte
kio

Ελβετία

alte
kio swiss
suisse
schweiz
svizzera

Ιταλία

 **ena**
Centro scambi e dinamiche interculturali

Ελλάδα

 **ORLANDO** LGBT+
ΨΥΧΙΚΗ ΥΓΕΙΑ ΧΩΡΙΣ ΣΤΙΓΜΑ

Συνεργάτες:

Ισπανία

InteRed por una educación transformadora

Ελβετία

BOWIE

Χρηματοδότηση:

ΕΕ

 Co-funded by the
European Union

Ελβετία

movetia Austausch und Mobilität
Echanges et mobilité
Scambi e mobilità
Exchange and mobility

GATE process

+ LGBTQIA

ΟΔΗΓΟΣ ΓΙΑ ΤΗΝ ΙΣΟΤΗΤΑ ΚΑΙ ΤΗΝ ΣΥΜΠΕΡΙΛΗΨΗ ΣΕ ΟΡΓΑΝΙΣΜΟΥΣ



Co-funded by
the European Union



Gender
Awareness and
Transformation for
Equality
LGBTQIA+